

# GEMEENTE *nieuws*

HET MAANDELIJKS NIEUWSMAGAZINE VAN BEKKEVOORT, ASSENT EN MOLENBEEK-WERSBEEK

JUNI 2020 14DE JAARGANG V.U. COLLEGE VAN BURGEMEESTER & SCHEPENEN

## HET CORONAVIRUS

Hoe kan je een besmetting voorkomen?



Vlaanderen  
is zorg



Was je handen  
regelmatig en grondig  
met water en zeep.  
Reken zo'n 40 à 60  
seconden per wasbeurt.



Hoest of nies  
in een papieren  
zakdoekje of in de  
binnenkant van  
je elleboog.



Gebruik papieren  
zakdoekjes en  
gooi ze weg in  
een afsluitbare  
vuilbak.



Blijf thuis  
als je zelf  
ziek bent.

**Draag zorg voor jezelf  
en zo ook voor anderen**

**Meer info op  
[www.info-coronavirus.be](http://www.info-coronavirus.be)**



Raak je gezicht zo  
weinig mogelijk aan  
met je handen.



Vermijd  
handen  
geven.



Vermijd nauw  
contact met  
personen die  
ziek zijn.

AGENTSCHAP  
ZORG &  
GEZONDHEID

**Coronavirus: vragen en maatregelen**

3

**Windturbines in Bekkevoort**

7

**De gemeente helpt je energie besparen**

9

**Bekkevoort**  
BEKOORT



OCMW Bekkevoort

[www.bekkevoort.be](http://www.bekkevoort.be)

## Hulp zoeken bij financiële problemen

Gaan studeren, een eerste job, een huis huren of kopen, trouwen, een kind krijgen ... Al die levensmomenten hebben ook hun gevolgen op financieel vlak. Om je daarin wegwijs te maken heeft het Vlaams Centrum Schuldenlast [www.allesovercenten.be](http://www.allesovercenten.be) in het leven geroepen.

Wie een laag inkomen heeft, heeft vaak recht op uitkeringen of andere voordelen. Ook als je al een inkomen hebt, kan je recht hebben op aanvullende uitkeringen. Om na te gaan op welke rechten en uitkeringen je aanspraak maakt, kan je gebruikmaken van de website van *Rechtenverkenner* ([www.rechtenverkenner.be](http://www.rechtenverkenner.be)). *Rechtenverkenner* is een portaal over sociale grondrechten. Je vindt er een overzicht van voordelen en tegemoetkomingen op het vlak van onderwijs, arbeid, inkomen, wonen, gezondheid, welzijn en cultuur. De site brengt de federale, Vlaamse, provinciale en gemeentelijke maatregelen samen en verwijst bovendien gericht door naar organisaties en diensten waar je de tegemoetkomingen en sociale voordelen kunt aanvragen. Je kan zoeken op basis van het eigen profiel dat je op de site kan ingeven.



### Hulp bij schulden

Heb je schulden? Dan is het in de eerste plaats belangrijk om te weten welke schulden je hebt en hoe groot ze zijn. Zo zie je waar je probleem ligt en wat je eraan kan doen. Daarom is een overzicht van je inkomsten en uitgaven een grote hulp als je jouw schulden wilt onderzoeken.

Met een budgetplan kan je inkomsten en uitgaven proberen te plannen over een langere periode en kan je zo ook de afbetaling van je schulden proberen te regelen. Met de website van budgetplanner ([www.budgetplanner.be](http://www.budgetplanner.be)) maak je makkelijk een overzicht van je inkomsten en uitgaven.

Wie advies en begeleiding nodig heeft rond budgetproblemen, kan terecht bij het OCMW of een CAW.

Er bestaan verschillende vormen van budgethulp. Hieronder vind je een overzicht.

2

### Budgetbegeleiding

Als je problemen hebt om je uitgaven onder controle te houden, dan is budgetbegeleiding een mogelijke oplossing. Bij budgetbegeleiding beheert je zelf je budget, maar staat de sociale dienst van het OCMW jou in raad en daad bij.

### Budgetbeheer

De sociale dienst van het OCMW maakt samen met jou een inventaris van je schulden en stelt een budgetplan op. Het verschil met budgetbegeleiding is dat de sociale dienst je inkomsten ontvangt en de betalingen van je vaste kosten en van je schulden doet in je plaats. Je krijgt leefgeld om eten mee te kopen of om andere noodzakelijke aankopen te kunnen betalen.

### Schuldbemiddeling

Als je in schuldbemiddeling gaat, probeert een schuldbemiddelaar om een regeling te treffen met je schuldeisers. Samen met de schuldbemiddelaar stel je een afbetalingsplan op om de schulden terug te betalen. Een schuldeiser moet wel akkoord gaan met het afbetalingsplan. De schuldbemiddelaar kijkt ook de gegrondheid van de schulden na en controleert of deze correct zijn. Alle OCMW's en veel CAW's zijn erkend als instelling voor schuldbemiddeling.

### Collectieve schuldenregeling

Een collectieve schuldenregeling is een gerechtelijke procedure voor structurele schuldproblemen. Het doel is dat je jouw schulden kan afbetalen en tegelijk menswaardig kan leven.

### Info

OCMW Bekkevoort - sociale dienst, 013/46 05 93 of 013/46 05 98, [socialedienst@ocmwbekkevoort.be](mailto:socialedienst@ocmwbekkevoort.be)

## Vragen over het coronavirus?

Je vindt alle informatie over het coronavirus op [www.info-coronavirus.be](http://www.info-coronavirus.be). Op deze website staat ook een lijst met veelgestelde vragen (FAQ's). Op [www.bekkevoort.be/corona](http://www.bekkevoort.be/corona) vind je ook heel wat nuttige informatie.

De volgende **telefoonnummers** zijn beschikbaar voor alle burgers met vragen:

- Voor vragen over gezondheid en openbare orde: 0800/14 689
- Voor vragen over economie: 0800/120 33

## Maatregelen coronavirus in Bekkevoort

De gemeente Bekkevoort nam enkele maatregelen om de verspreiding van het coronavirus tegen te gaan en kwetsbare risicogroepen te beschermen.

### Mondmaskers

Elke +12-jarige inwoner krijgt van de gemeente **twee herbruikbare mondmaskers** met begeleidende brief en handleiding via **twee huis-aan-huisbedelingen**. Deze vinden vermoedelijk (afhankelijk van de levering) plaats einde mei 2020 en in juni 2020.

De federale overheid heeft ook voor iedere inwoner een herbruikbaar mondmasker beloofd en besteld. De gemeente wacht op verdere informatie over de levering en de bedelingswijze.

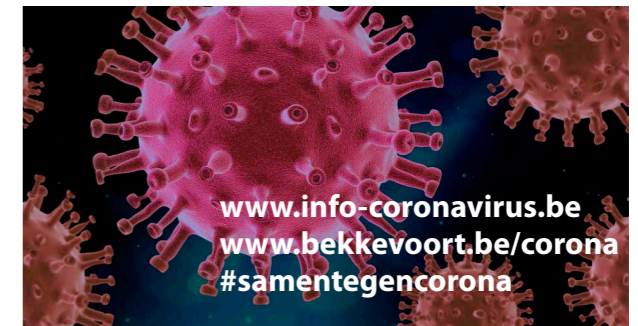
Op [www.bekkevoort.be/corona](http://www.bekkevoort.be/corona) vind je de laatste stand van zaken. Of bel naar 013/46 05 60.

**Bij het in druk gaan van het infoblad waren onderstaande maatregelen van kracht. In coronatijd kan de situatie snel veranderen (bv. door beslissingen van de Veiligheidsraad). Surf daarom voor de laatste stand van zaken en updates naar [www.bekkevoort.be/corona](http://www.bekkevoort.be/corona) en [www.info-coronavirus.be](http://www.info-coronavirus.be).**

### Sluiting gemeentelijke gebouwen

Deze gemeentelijke gebouwen zijn gesloten voor het publiek **tot en met 15 juni 2020**:

- Bibliotheek met uitzondering van de inkomhal voor de afhaaldienst
- Oude jongensschool Molenbeek
- Oude jongensschool Assent met uitzondering van de lokalen waarvan 't Minnepoortje en de kinderopvang gebruik maken
- Pastorij Molenbeek
- Polyvalente zaal en vergaderruimte bib
- Turnzaal Bekkevoort
- Jeugdhuis De Zwik (vergaderruimte)
- VC Bekkevoort
- Sporting Molenbeek
- Kleedkamers Sportpark De Heide



3

### Activiteiten

Alle **activiteiten in de gemeente worden geannuleerd tot en met 15 juni 2020**.

De Veiligheidsraad heeft **alle culturele, sportieve, toeristische en recreatieve evenementen verboden tot en met 30 juni 2020**. De Veiligheidsraad heeft ook alle **massaevenementen geannuleerd tot en met eind augustus 2020**.

Surf voor de laatste stand van zaken en updates naar [www.bekkevoort.be/corona](http://www.bekkevoort.be/corona) en [www.info-coronavirus.be](http://www.info-coronavirus.be). Hier vind je ook de info van de Veiligheidsraad terug over de organisatie van activiteiten.

### Openingsuren

Bij het in druk gaan van het infoblad zijn de gemeentelijke en OCMW-diensten **enkel toegankelijk op afspraak (013/46 05 60)**. Maak zoveel mogelijk gebruik van het e-loket op [www.bekkevoort.be](http://www.bekkevoort.be) voor aanvragen, attesten, documenten, meldingen e.d.

Op [www.bekkevoort.be/corona](http://www.bekkevoort.be/corona) vind je de laatste stand van zaken terug. Of bel naar 013/46 05 60.

## Erfgoedverhaal: vrouwen in WO II (deel 1)

Een samenvatting over dit onderbelichte onderwerp tijdens herdenkingen in drie gebieden: in Duitsland, in de bezette gebieden (België en Nederland) en in de onbezette gebieden (Groot-Brittannië en de VSA).

### Duitsland

De nazi's geloofden in het oud-Germaanse onderscheid tussen mannen en vrouwen: moeder aan de haard die instond voor het huishouden en de kinderen, waarbij het vormen van grote gezinnen werd aangemoedigd, omdat het *zuivere Arische ras* moest worden uitgebreid.

Hierdoor ontstond een spanningsveld tussen deze nazi-ideologie en de steeds groter wordende nood aan arbeidskrachten om de oorlogsproductie op peil te houden en zelfs uit te breiden. De meeste mannen waren ingezet aan het front. Er kwam in Duitsland een verplichte tewerkstelling voor vrouwen, vooral ook voor buitenlandse vrouwen. In vergelijking met de miljoenen dwangarbeiders in het Derde Rijk, waaronder de meeste dwangarbeidsters afkomstig waren uit Polen en de Sovjetunie, waren de Belgische vrouwen laag in aantal. Hoewel precieze cijfers ontbraken, werd hun aantal geschat op ongeveer 30.000 personen. Het waren vrouwen die meestal werkten als dienstpersoneel in hotels, in de privésector als gezinshulp, in de ziekenhuizen en als arbeidster op de landbouwbedrijven.

### Bezette gebieden (België en Nederland)

De Belgische bevolking werd beschouwd als arbeidsreservoir voor *Arbeitseinsatz* in Duitsland en ook in België zelf, ten behoeve van de Duitsers. Over de actieve rol van de Belgische vrouwen tijdens WO II in België is weinig bekend. In het bezette België werd geen massale mobilisatie van soldaten ingezet. Ook bestond er nagenoeg geen propaganda om vrouwen naar de industrie te lokken. In de winter van 1940-1941 zorgde de achteruitgang in leefomstandigheden voor verbittering jegens de bezetter. Vooral bij vrouwen met kinderen die alleen achter waren gebleven, omdat hun mannen in gevangenschap vertoefden. In de eerste twee jaren van de bezetting toonden zij hun patriottisme tijdens straatmanifestaties tegen de bezetter, voornamelijk in de grote steden.

De verplichte tewerkstelling die in België werd ingevoerd in oktober 1942 voor ongehuwde vrouwen tussen de 21 en 35 jaar (in november bijgestuurd tot tussen 24 en 35 jaar), werd in maart 1943 afgeschaft na bezwarende argumenten van het Belgische bestuur betreffende het gevaar voor vrouwen bij zware en ongezonde arbeid en zedelijkheid. Dat werd mede ondersteund door de rooms-katholieke kerk.

Nederland reageerde verbijsterd, geschokt en verontwaardigd op de plotselinge confrontatie met WO II. Het merendeel van de bevolking was apolitek en gezagsgetrouw. De oorlogsdreiging was van hogerhand langdurig ontkend, want Nederland was in WO I neutraal en meende dat te kunnen blijven.

Vrouwen participeerden in extreem geringe mate in de openbare sfeer van arbeid en politiek, onder invloed van de rooms-katholieke en protestante kerken. Midden jaren dertig wilde de Nederlandse regering zelfs betaalde arbeid door gehuwde vrouwen verbieden. Toen kwamen de vrouwen in opstand en vormden een comité ter verdediging van de arbeid van de vrouw (CWAV). Via dit vrouwen netwerk werden voor en na mei 1940 belangrijke activiteiten opgezet voor het redden van Nederlandse en niet-Nederlandse Joodse kinderen.

De jodendeportaties begonnen in 1941. Na de februaristaking tegen de razzia's in de Amsterdamse jodenbuurt, begon het verzet te groeien. Uit Nederland werd een hoger percentage Joden weggevoerd dan uit enig ander land (ongeveer 160 000).

### Vrouwen in het verzet

Vrouwen konden zich vrijer bewegen dan mannen, omdat die werden gejaagd voor *Arbeitseinsatz*! Op vrouwen werd minder gelet, omdat de Duitsers niet hadden verwacht dat vrouwen aan het verzet zouden deelnemen. Dat hielp bij het wegsmokkelen en onderbrengen van Joodse baby's en kinderen.

De meest actieve vrouwen waren die onder de 30 jaar, meestal ongehuwd of gehuwd zonder kinderen. Zowel in België als in Nederland hebben zij zich voornamelijk ingezet in de verdeling van sluikpers en voedselbonnen, als koerier, als informant en communicator voor de geallieerde inlichtingendiensten, om onderduikers te herbergen, om te gidsen in de ontsnapingsnetwerken en om gewonden te verzorgen. Voor het smokkelen van wapens en andere voorwerpen werd gebruik gemaakt van kinderwagens en zwangerschapskorsetten. In Nederland waren er zelfs vrouwen die bezetters hebben geliquideerd. Voor deze liquidaties en sabotage zijn 6 Nederlandse vrouwen door de Duitsers geëxecuteerd. In de extra koude hongerwinter van 1944-1945 waren het de vrouwen en kinderen uit de steden die dagenlang op zoek gingen naar voedsel en brandstof voor het gezin, in ruil voor sieraden en linnengoed. Heel waarschijnlijk hebben ook oudere vrouwen meegewerkt in de schaduw van hun mannen, zonder zich te laten erkennen.

Alex Busselaar. (werkgroep WO II)

... vervolg van pag. 4

### Ken je ook een verhaal uit het verleden dat je graag met ons wil delen?

De korte inhoud van het verhaal en/of anekdote mag je steeds, samen met je contactgegevens, indienen bij de bibliotheek.

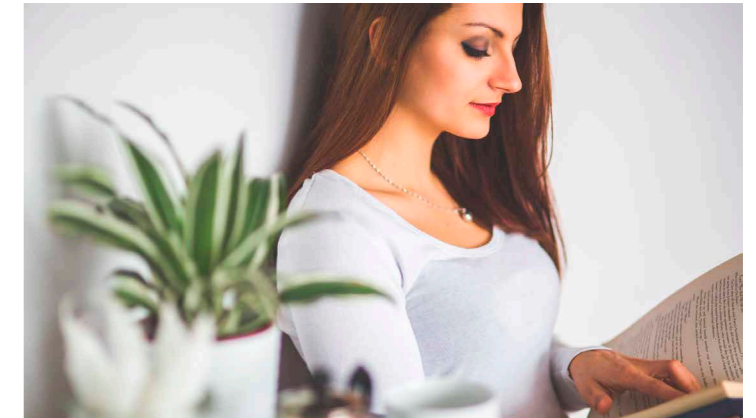
### Info

Bibliotheek, 013/46 05 55, bibliotheek@bekkevoort.be

## Tijdelijke afhaalbib en boekendienst aan huis

De Bekkevoortse bibliotheek organiseert een afhaalbib en een boekendienst aan huis. Zo is er ook in coronatijden voor iedereen in Bekkevoort leesplezier gegarandeerd.

De bib is gesloten wegens de preventiemaatregelen in het kader van de bestrijding van de verspreiding van het coronavirus. Met de afhaalbib en de boekendienst voorziet de bibliotheek de leden ook in coronatijden van boeken.



### Boekendienst aan huis

De bibliotheek organiseert een boekendienst aan huis voor zorgbehoevenden **via het platform Bekkevoort Helpt**. Inwoners van Bekkevoort, Molenbeek- Wersbeek en Assent die zorgbehoevend zijn of zich niet kunnen verplaatsen, kunnen hun boeken aan huis laten brengen door een beroep te doen op de boekendienst aan huis.

Wil je gebruikmaken van de boekendienst aan huis? Meld je dan aan op *Bekkevoort Helpt*: via **www.bekkevoort.be/bekkevoorthelpt**, telefonisch (013/46 05 65, 013/46 05 93 of 013/46 05 98) of per e-mail (bekkevoort.helpt@bekkevoort.be).

Een bibmedewerker neemt dan contact op met jou en maakt een pakket van max. 5 materialen klaar. Zij spreekt met jou een levermoment aan huis af. Bij dit levermoment respecteren we altijd een afstand van 1,5 meter (social distancing).

### Afhaalpunt aan de bibliotheek

De bibliotheek organiseert een afhaalbib voor bibliotheekmaterialen. Hiervoor reserveer je de gewenste materialen via de module *Mijn Bibliotheek* in de online catalogus op **bekkevoort.bibliotheek.be**, via e-mail (bibliotheek@bekkevoort.be) of neem je telefonisch contact op met de bibliotheek (013/46 05 55, bereikbaar van maandag tot woensdag). Vermeld in je e-mail je naam, je telefoonnummer en lenernummer.

Je kan max. 5 aanwezige materialen reserveren. De uitleenperiode bedraagt 6 weken.

In samenspraak met een bibmedewerker wordt het tijdstip van afhaling telefonisch vastgelegd. De boeken worden ingepakt in een papieren zak en samen met het lenerstickertje op een tafel gelegd in het sas van de bibliotheek. Hierbij worden de nodige preventieve hygiënemaatregelen genomen.

### Info

Bibliotheek, 013/46 05 55, bibliotheek@bekkevoort.be, bekkevoort.bibliotheek.be

Bibliotheek Bekkevoort

**Raadpleeg [bekkevoort.bibliotheek.be](https://www.bekkevoort.bibliotheek.be) voor de meest relevante informatie omtrent het afhaalpunt, de sluiting van de bibliotheek en het digitaal aanbod in coronatijd.**

**Dit aanbod is geldig zo lang de sluiting van de bibliotheek van kracht is.**

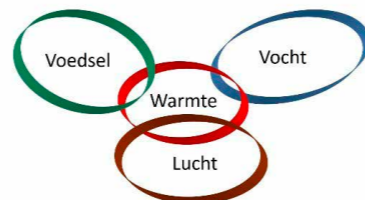
## Thuiscomposteren

Thuiscomposteren is een biologisch proces waarbij micro-organismen en kleine ongewervelden organische reststoffen onder welbepaalde omstandigheden omzetten tot een stabiel humus- en voedselrijk eindproduct: compost.

Wat houdt het in, wat heb je nodig, hoe pak je het aan? Hieronder sommen we alle essentiële elementen op.

### Composteerprincipes

De afbraakorganismen in het compostend materiaal hebben behoefte aan voedsel, vocht en zuurstof. Met die behoeftes moet je als composteerder voortdurend rekening houden. Goede composteeromstandigheden bereik je door voortdurend een evenwichtige verhouding na te streven van groene en bruine materialen.



Groene materialen zijn de gemakkelijk verteerbare keukenresten, het grasmaaisel en de andere materialen die een zachte structuur hebben, veel vocht bevatten en rijk zijn aan voedingselementen.

Bruin materiaal daarentegen is stug en breekt veel langzamer af. Het verzekert een goede luchtdoorstroming doorheen de compostering. Voorbeelden van bruin materiaal zijn: houtsnippers, stengels van kruiden en vaste planten, fijne takjes van bomen en struiken, stro, dennennaalden, dorre en moeilijk verteerbare herfstbladeren ...

Beide groene en bruine materialen voeg je zoveel mogelijk afwisselend aan de compost toe. Bruin materiaal kan je stockeren totdat de periode van overmatige groenresten aanbreekt. Je vult in de herfst bijvoorbeeld een zak met droge bladeren en gooit er in de loop van de winter een handvol van in jouw compostvat telkens je er het emmertje met keukenafval in leegmaakt. Beluchten en omzetten blijft belangrijk ongeacht de hoeveelheid toegevoegd bruin materiaal. Onder die omstandigheden doen de micro-organismen door hun activiteit de temperatuur in de compost stijgen. Soms gaat het maar over een paar graden, in heel 'actieve' compostering kan de temperatuur echter oplopen tot 50°C of 60°C en zelfs meer. Anderzijds zijn deze organismen voor hun activiteit ook afhankelijk van de temperatuur van de omgeving.

6

### Wat is composteerbaar?

Hier vind je een overzicht van de materialen die je kan composteren en de materialen die je beter niet composteert.

WEL COMPOSTEREN ✓	NIET COMPOSTEREN ✗
Resten, schillen van aardappelen, alle groenten, fruit en noten Theeblaadjes en -mengeling, koffiedik en -filters Kamerplanten en snijbloemen Resten uit de sier- en moestuin: bladeren, naalden, grasmaaisel, siergras, snoeihout, onkruid ... Natuurlijke strooiselmaterialen en mest van planteneters (konijn ...) of van kippen	Resten van vlees, vis, botten en graten, schaaldieren, (mossel)schelpen, eierschalen* Brood, gebak, rijst, pasta, frieten, chips, snoep, gekookte groenten, koffiepads en theezakjes** Kaas, boter, olie, vet en sauzen Tuingrond, houtskool, assen, timmerhout Uitwerpselen van katten en honden, kattenbakvulling, menselijke uitwerpselen

\* Naar aanleiding van een strengere wetgeving over dierlijke bijproducten, raden we af eierschalen thuis te composteren.

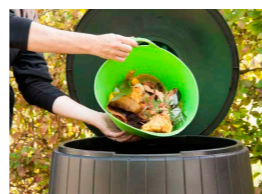
\*\* Veel theebuiltjes en koffiepads bevatten tegenwoordig naast papier ook microplastics, zelfs al lijkt het niet zo. We raden af ze thuis te composteren, tenzij duidelijk vermeld dat ze geen plasticvezels bevatten.

### Composteesystemen

Om keuken- en tuinresten thuis te composteren zijn er verschillende systemen op de markt: compostvat, -bak, wormenbak, compostsilo ...

#### Compostvat

Het compostvat laat bezitters van een kleine tuin (tot 200 à 400 m<sup>2</sup>) toe om keukenafval en eerder beperkte hoeveelheden tuinresten te verwerken tot compost. De geperforeerde bodemplaat, de donkere kleur van het vat, de bijgeleverde beluchtingsstok ... het hele



...

... vervolg van pag. 6

concept is erop gericht om met een minimum aan inspanning compost van goede kwaliteit te bekomen.

#### Compostbak

Beschik je over een grotere tuin, dan kies je voor een compostbak of beter voor een systeem van twee of drie compostbakken naast elkaar. Je moet immers kunnen omzetten. Met twee of drie compostbakken werk je veel efficiënter dan met een composthoop. Je gebruikt de ruimte die je in je tuin reserveert als composteeromgeving optimaler en je kunt de inhoud van de compostbakken geregeld omzetten, wat de kwaliteit van de compost ten goede komt.



#### Composthoop

Vooraf voor wie een grote (groente)tuin bewerkt, is een composthoop interessant. De behoefte aan een grote hoeveelheid compost kan je ertoe aanzetten om van buiten de eigen tuin organisch materiaal (bladeren, houtsnippers, stalmest ...) in te voeren en het in één keer op een hoop te zetten. Door meteen met een goede menging van bruin en groen materiaal te werken, start het verteringsproces en de ermee gepaard gaande temperatuurstijging al enkele uren na het opzetten. Afhankelijk van de aard van het materiaal, de vochtigheid van het basismateriaal, het seizoen ... is het raadzaam om de hoop toch minstens éénmaal om te zetten.

### Info

[www.vlaco.be/thuiskringlopen/thuiscomposteren](http://www.vlaco.be/thuiskringlopen/thuiscomposteren)

## Windturbines in Bekkevoort

Op het grondgebied van onze gemeente staan momenteel drie windturbines.

In 2019 hadden deze drie windturbines een jaarproductie van 17,89 GWh, wat overeenkomt met de **stroomvoorziening van 5.111 gezinnen\***.

Deze groene stroomproductie komt overeen met een totaal vermeden CO<sub>2</sub>-emissie van 457 kg/MWh, dus in totaal 8176 ton CO<sub>2</sub>!

7



2019 was het eerste jaar dat de derde windturbine, die gebouwd werd in 2018, een volledig jaar groene stroom geproduceerd heeft. Aangezien dit een windturbine is met een hoger vermogen (3,4 MW), een grotere hoogte en een grotere rotordiameter, zorgt deze windturbine voor een mooie meerproductie.

In 2019 werd nog een vergunning aangevraagd om bijkomend twee windturbines te plaatsen ter hoogte van de Ossenbergh en de Hertstraat, in de lijn van de autosnelweg. De procedure over deze aanvraag is nog altijd lopende.

### Info

Afdeling grondgebiedzaken, 013/46 05 76, [omgeving@bekkevoort.be](mailto:omgeving@bekkevoort.be)

\* Een gemiddeld gezin verbruikt 3.500 kW elektriciteit/jaar

## Een thuisbatterij installeren: is dat haalbaar?

Als je zonnepanelen hebt, kan een thuisbatterij een mooie aanvulling zijn om zoveel mogelijk opgewekte energie zélf te verbruiken door die op te slaan. De batterij laadt overdag energieoverschotten op die kan je dan gebruiken op momenten dat er geen zon is maar wel verbruik. Maar let op: aan een thuisbatterij hangt een kostenplaatje en het is zeker niet bij elke zonnepaneleninstallatie de geschikte aanvulling.

### Technologie van thuisbatterijen is volop in opmars

Het idee van een thuisbatterij is op zich heel eenvoudig. De batterij is **gekoppeld aan je zonnepaneleninstallatie** zodat je zoveel mogelijk duurzaam geproduceerde energie zelf op kan slaan en verbruiken.

Goed nieuws is in ieder geval dat er **al een vrij groot aanbod aan thuisbatterijen** is. Er zijn verschillende technologieën beschikbaar waarvan dit momenteel de meest courante zijn:

- Lood-zuur: soortgelijk aan de starterbatterijen bij auto's.
- Lithium-ion (Li-ion): denk aan batterijen voor mobiele telefoons en laptops, maar ook aan die van elektrische auto's. Lithium-ion batterijen hebben een hoger rendement ten opzichte van lood-zuur batterijen en de aankoopprijs daalt ook snel. De prijs schommelt op dit moment tussen de 3000 en 10.000 euro per batterij, afhankelijk van het merk, de kwaliteit, opslagcapaciteit enzovoort.

### Niet elke zonnepaneleninstallatie is geschikt voor een thuisbatterij

In principe word je met de installatie van een thuisbatterij een stuk meer zelfvoorzienend. Er zijn wel een paar **belangrijke voorwaarden waaraan je installatie moet voldoen** zodat die batterij de investering waard is:

- **Kies voor een geschikte omvormer:** het hart van elke installatie is de omvormer of een combinatie daarvan. Mogelijk heb je een aparte omvormer voor je zonnepanelen en voor je batterijsysteem. Het is belangrijk om bij je aankoop te bekijken welke componenten je nodig hebt om het geheel draaiende te houden.
- **De terugdraaiende teller is een probleem:** ook als je een thuisbatterij hebt, wordt de niet-gebruikte stroom op het net geïnjecteerd en dus betaal je ook nog altijd het prosumementtarief.
- **Geen prosumementtarief met een bidirectionele meter:** deze meter meet afzonderlijk wat je van het net afneemt en wat je op het net injecteert, maar het is niet altijd een goed idee omwille van de hoge kostprijs. Je verliest ook het voordeel van de terugdraaiende teller waarmee je netto op 0 kWh op je teller kan eindigen.
- **De digitale meter biedt oplossing:** deze meter kan wel een onderscheid maken tussen de stroom die je van het net haalt en de stroom die je zelf produceert. De tarieven zullen hierop worden aangepast. Mensen met zonnepanelen kunnen ook met een digitale meter 15 jaar genieten van de voordelen van een terugdraaiende teller.

### Batterijpremie

De Vlaamse overheid biedt sinds 1 augustus 2019 een batterijpremie aan **voor gezinnen met een digitale elektriciteitsmeter**. De premie bedraagt 250 euro per kWh capaciteit, met een maximum van 3.200 euro per aansluitingspunt. Een batterij van 8.000 euro met een capaciteit van 8 kWh levert bijvoorbeeld een premie van 2.000 euro op.

De hoogte van de premie kan wel nog zakken. Voorlopig is de Vlaamse premie verkrijgbaar **tot eind 2020**. Bovendien is de subsidiepot beperkt tot 5 miljoen euro, goed om zo'n 2.500 batterijsystemen te ondersteunen tegen een gemiddelde premie van 2.000 euro voor een referentiebatterijsysteem van 8 kWh. De minister heeft de mogelijkheid de premie te verlagen als uit een tussentijdse controle vanaf 1 augustus blijkt dat het in de begroting beschikbare budget al voor 50 procent is opgebruikt.

De premie aanvragen kan bij het departement Omgeving van de Vlaamse overheid. Je hebt daarvoor wel een attest van Fluvius nodig.

### Enkele voorwaarden

- Je moet overstappen van een terugdraaiende teller naar een **digitale meter**. De uitrol van de digitale meter is nog bezig, maar wie nog niet direct aan de beurt komt en toch al een batterijpremie aanvraagt, krijgt de kosten voor de installatie van een digitale meter vergoed.
- De premie is alleen van toepassing voor **milieuvriendelijke batterijen**, bijvoorbeeld op basis van lithiumtechnologie. Loodbatterijen zijn uitgesloten.
- De batterij moet ook geplaatst worden door een **erkend installateur**.

### Nuttige links

<https://omgeving.vlaanderen.be/premie-voor-de-aankoop-of-leasing-van-een-thuisbatterij>  
<https://www.fluvius.be/nl/thema/premies/premie-thuisbatterij>

... vervolg van pag. 8

Wil je meer weten over de premie voor een thuisbatterij of heb je andere vragen rond premies of rond wonen? Aarzel niet en neem contact op met Hartje Hageland (zie Info).



# Hartje Hageland

### Info

Hartje Hageland, 016/63 95 65, [info@hartjehageland.be](mailto:info@hartjehageland.be), [www.hartjehageland.be](http://www.hartjehageland.be)

## De gemeente helpt je energie besparen

Onze woningen kunnen heel wat energiezuiniger. Met de provinciale groepsaankopen en de inzet van een benovatiecoach geven de provincie Vlaams-Brabant, IGO, Klimaatpunt, 3WPlus, de Kringwinkel Hageland en de gemeente je graag een duwtje in de rug.



### Provinciale groepsaankoop

Je kan als inwoner van Bekkevoort intekenen op een groepsaanbod voor zonnepanelen, dak- of muurisolatie, isolerende ramen, warmtepompen of warmtepompboiler. Je ontvangt dan vrijblijvend een offerte van een op prijs/kwaliteit geselecteerde aannemer. Grijp dus de kans om je woning nog beter te isoleren en je wooncomfort te laten stijgen.

Meer info en intekenen:

[www.vlaamsbrabant.be/groepsaankopen](http://www.vlaamsbrabant.be/groepsaankopen).

### Inzet van een benovatiecoach

Je wilt één of meerdere energierenovaties laten uitvoeren, maar weet niet goed hoe dit aan te pakken: "Hoe begin ik er aan?", "Hoe vind ik een betrouwbare kwalitatieve aannemer met een correcte prijs?", "Hoe bekom ik al de verschillende premies?"

Om hier aan tegemoet te komen kan je beroep doen op een benovatiecoach van IGO. De benovatiecoach begeleidt je doorheen het volledige traject. Deze begeleiding kost slechts € 50 (voor het huisbezoek) en je betaalt enkel een waarborg van € 100 die je terugkrijgt van zodra je binnen de 2 jaar minstens één energiebesparende benovatiemaatregel laat uitvoeren en hiervoor de premie van Fluvius ontvangt.

### Contactgegevens benovatiecoach

Johan Eyben, 0471/66 04 27, [benoveren@igo.be](mailto:benoveren@igo.be)



### Bekijk de infofilmjes

Op de website van IGO vind je filmpjes met meer uitleg over de groepsaankoop, de renovatiebegeleiding en premies en voordelen voor renovateurs. Kijk snel op <http://digitaleinfosessies.igo.be>.

Meer info:

Energiehuis IGO, 016 31 18 66



## Vergeet je kittens niet te steriliseren

Heb je een nest kittens in huis? Dan moet je de diertjes castreren of steriliseren voor ze vijf maanden oud zijn, zegt de wet. Geef je ze daarvoor al weg, dan moet je ook instaan voor de castratie/sterilisatie. De maatregel moet de overbevolking aanpakken, want de dierenasielen kunnen de toevloed aan zwervkatten niet aan.

Wat als je huiskat ouder is dan vijf maanden? Ook die moet je steriliseren. Alleen voor katers en kattinnen die geboren zijn vóór 31 augustus 2014 geldt er een uitzondering. Deze dieren moet je alleen steriliseren of castreren als je ze verkoopt of weggeeft, anders niet.



### Elke kat gesteriliseerd? Zal de huiskat dan niet uitsterven?

Zo'n vaart loopt het helemaal niet. De dierenasielen worden overspoeld met katten uit ongewenste nestjes. Soms worden de diertjes gewoon gedumpt langs de kant van de weg. Niet alle katten vinden een thuis. Het aantal katten wordt nauwlettend opgevolgd. Wanneer de zwervkattenpopulatie niet meer stijgt, kan het beleid worden aangepast. Maar tot dan geldt er dus een duidelijke verplichting.

### Ocharm, die dieren?

Neen, hoor. Een sterilisatie bespaart een katin flink wat ongemakken. Niet alleen hebben ze minder kans op baarmoederontstekingen en melkkliertumoren, ze vechten ook veel minder met andere katten. Dus lopen ze minder wonden en overdraagbare ziektes zoals kattenaids op. Gesteriliseerde kattinnen leven dan ook langer dan niet-gesteriliseerde katten.

Dat geldt ook voor gecastreerde katers. De dieren gaan niet langer op zoek naar krolse kattinnen, vechten minder en worden minder vaak aangereden door auto's. Ze krijgen een rustigere aard en een tragere vetverbranding, wat hun kans op overgewicht vergroot. Wat minder voer geven, helpt daarbij. Opgelet: ook na de castratie blijft een kater nog enkele weken vruchtbaar door het sperma in de zaadleider.

#### Info

[www.dierenwelzijn.vlaanderen.be](http://www.dierenwelzijn.vlaanderen.be)

10

## “Is je buur nu weer aan het barbecueën?”

De zomer nodigt uit om te genieten van de tuin, het zonnetje schijnt. De kinderen spelen buiten, barbecues en grasmaaiers worden van onder het stof gehaald. Jammer genoeg ontstaan soms ergernissen tussen buren. De ergernis wordt vaak niet besproken, waardoor het conflict niet opgelost geraakt en escaleert.

Stoort het lawaai van de grasmaaier, de rook van de barbecue die bij jou overvliegt of een andere frustratie? **Laat het niet escaleren en praat op tijd met je buren!** Zo kunnen veel ergernissen worden opgelost.

Heb jij zelf al geprobeerd om te praten met je buur, maar lukt dit niet of durf je niet? Burenbemiddeling kan daarbij helpen. **Vrijwillige burenbemiddelaars staan klaar om je te helpen een gesprek te voeren en tot goede afspraken te komen met je buur.** Ze zijn neutraal en de informatie die wordt verteld, is vertrouwelijk. Burenbemiddeling is gratis en deelname is vrijwillig.



### Hoe verloopt burenbemiddeling?

- STAP 1: contacteer de provinciale dienst burenbemiddeling (zie Info) tijdens de kantooruren.
- STAP 2: burenbemiddelaars komen bij jou op gesprek en gaan nadien op gesprek bij je buur.
- STAP 3: een gezamenlijk gesprek op neutraal terrein onder begeleiding van de burenbemiddelaars. Samen zoeken naar een voorstel dat voor iedereen aanvaardbaar is.

#### Info

Provinciale dienst burenbemiddeling, 016/26 78 01, [burenbemiddeling@vlaamsbrabant.be](mailto:burenbemiddeling@vlaamsbrabant.be)  
[www.vlaamsbrabant.be/burenbemiddeling](http://www.vlaamsbrabant.be/burenbemiddeling)

## be alert in 5 vragen

### 1. Wat is BE-Alert?

BE-Alert is een alarmeringssysteem dat jou verwittigt bij een noodsituatie. Dankzij BE-Alert kan een burgemeester, gouverneur of de Minister van Binnenlandse Zaken een bericht uitsturen naar iedereen waarop de noodsituatie impact heeft. Zo kunnen inwoners op een snelle manier de nodige aanbevelingen krijgen, bv. ramen en deuren te sluiten bij een brand. Je kan een BE-Alertbericht krijgen via sms, telefoon of e-mail. Onze gemeente beschikt ook over BE-Alert.

### 2. Hoe schrijf ik me in?

Registreer je op [www.be-alert.be](http://www.be-alert.be). Heb je geen internet of heb je hulp nodig bij je registratie? Dan helpen de medewerkers van de afdeling grondgebiedzaken in het @Ben-gebouw (E. Coolsstraat 17B, 3460 Bekkevoort) je graag verder.

### 3. Ik heb geen smartphone. Kan ik me ook inschrijven?

BE-Alert kan een bericht versturen via verschillende kanalen. Je kan verwittigd worden via sms, e-mail of via een gesproken bericht op een vaste telefoonlijn. Je moet dus geen smartphone hebben.

### 4. Is BE-Alert gratis?

Ja. Je kan je volledig gratis registreren via [www.be-alert.be](http://www.be-alert.be).

### 5. Wat moet ik doen als ik een berichtje van BE-Alert ontvang?

Je volgt de aanbevelingen uit het bericht op. Bij een brand zal je bijvoorbeeld gevraagd worden om naar binnen te gaan en ramen en deuren te sluiten. Doe dit zo snel mogelijk.

## Blijf op de hoogte van wat er gebeurt in Bekkevoort



Website: [www.bekkevoort.be](http://www.bekkevoort.be)



Facebook: [Gemeente Bekkevoort](https://www.facebook.com/GemeenteBekkevoort)



Twitter: [@bekkevoort](https://twitter.com/bekkevoort)



App [Happy Hageland](#)



Nieuwsbrieven (algemeen en wegenwerken): [www.bekkevoort.be/nieuwsbrieven](http://www.bekkevoort.be/nieuwsbrieven)

11

## Wegenwerken in Bekkevoort

Hieronder vind je een overzicht van de huidige en toekomstige wegenwerken. Uitgebreide informatie, updates ... over wegenwerken in Bekkevoort vind je op [www.bekkevoort.be/wegenwerken](http://www.bekkevoort.be/wegenwerken) of contacteer de afdeling grondgebiedzaken (zie Info).



### Huidige wegenwerken:

- **Driesstraat:** aanleg gescheiden riolering (Aquafin)
- **Provinciebaan:** sonderingen/peilingen

### Toekomstige wegenwerken

- **Provinciebaan:** riolering, grachten, verkeersveiligheid (najaar 2020)

#### Info

Afdeling grondgebiedzaken - openbare werken, 013/46 05 79, [openbare.werken@bekkevoort.be](mailto:openbare.werken@bekkevoort.be)  
Voor alle wegenwerken in Vlaanderen: [www.wegenwerken.be](http://www.wegenwerken.be)

# Bekkevoort

BEKOORT

## GEMEENTELIJKE ADMINISTRatieve DIENSTEN

Eugeen Coolsstraat 17, 3460 Bekkevoort

Tel. 013/46 05 60

Fax 013/32 29 77

E-mail: [info@bekkevoort.be](mailto:info@bekkevoort.be)

*De dienst vrije tijd en de afdeling grondgebiedzaken huizen in de nieuwbouw (@BEN-gebouw) op de gemeentehuis site. Het @BEN-gebouw ligt langs het gemeentehuis en de bib, grenzend aan de sociale woningen. Het @BEN-gebouw is zichtbaar vanop de parking waarmee het verbonden is via een voetpad.*

Sluitingsdagen gemeentelijke administratieve diensten:

Maandag 20 juli 2020, dinsdag 21 juli 2020, maandag 2 november 2020,

woensdag 11 november 2020, donderdagavond 24 december 2020,

vrijdag 25 december 2020, donderdagavond 31 december 2020.

### Openingsuren

Bij het in druk gaan van het infoblad zijn de gemeentelijke en OCMW-diensten enkel toegankelijk op afspraak (tijdelijke coronamaatregel): 013/46 05 60.

Op [www.bekkevoort.be](http://www.bekkevoort.be) vind je de laatste stand van zaken terug over de openingsuren (enkel op afspraak of terug via de gebruikelijke openingsuren). Of bel naar 013/46 05 60 voor meer informatie.

## RECYCLAGEPARK

Nieuwstraat, 3460 Bekkevoort (Assent)

Tel. 013/32 37 48

### Openingsuren:

Woensdag: 12.30u - 19.30u

Donderdag: 12.30u - 19.30u

Zaterdag: 9u - 16u

## OCMW

Eugeen Coolsstraat 17, 3460 Bekkevoort

Tel. 013/46 05 90

E-mail: [info@ocmwbekkevoort.be](mailto:info@ocmwbekkevoort.be)

### Openingsuren:

Zelfde als gemeentelijke administratieve diensten (zie boven).

12

## BIBLIOTHEEK

Eugeen Coolsstraat 17 A, 3460 Bekkevoort

Tel. 013/46 05 55

Fax 013/32 29 77

E-mail: [bibliotheek@bekkevoort.be](mailto:bibliotheek@bekkevoort.be)

### Openingsuren:

Gesloten tot en met 15 juni 2020.

Updates op [www.bekkevoort.be/corona](http://www.bekkevoort.be/corona)

Wel afhaalbib en boekendienst aan huis (zie pag. 5)

### Sluitingsdagen bibliotheek:

- Zaterdag 11 juli 2020

- Dinsdag 21 juli 2020

- Maandag 27 juli 2020 tot zondag 9 augustus 2020 (jaarlijks verlof)

- Zaterdag 15 augustus 2020

- Woensdag 11 november 2020

- Donderdag 24 december 2020

- Vrijdag 25 december 2020

- Zaterdag 26 december 2020

- Donderdag 31 december 2020

## POLITIEZONE HAGELAND

Eugeen Coolsstraat 11 A, 3460 Bekkevoort

Tel. 013/35 03 50

Fax 013/35 03 85

E-mail: [pz.hageland@police.belgium.eu](mailto:pz.hageland@police.belgium.eu)

### Openingsuren centraal onthaal:

Elke werkdag van 7u tot 19u

Wijkkantoor Bekkevoort (gehuisvest in het centraal politiehuis): 013/35 03 52

Buiten de kantooruren dien je in dringende gevallen rechtstreeks het nummer 101 te contacteren.

Openingsuren: - Maandag tot vrijdag van 9u tot 12u

- Woensdag van 13.30u tot 15.30u

- Donderdag van 17u tot 20u